

# **ÚSTÍ NAD LABEM**

## **Ul. Žukovova**

### **DOPRAVNÍ PRŮZKUM 06/2022**



**ČERVEN 2022**

## ANOTACE

Tento dopravní průzkum byl vyhotoven jako podklad pro vypracování projektové dokumentace na rekonstrukci ulice Žukovova ve městě Ústí nad Labem. Řeší zejména intenzitu dopravy v této ulici a charakterizuje pohyb účastníků provozu v dotčené oblasti.

## IDENTIFIKAČNÍ ÚDAJE

*Název projektové dokumentace:*

*Ústí nad Labem,  
revitalizace  
Žukovovy ulice -  
PD*

*Objednatel:*

**Statuární město Ústí nad Labem**

Velká Hradební 2336/8, 401 00 Ústí nad Labem

IČ: 000 81 531

*Zhotovitel:*

**Artendr s.r.o.**

Nádražní 67, 281 51 Velký Osek

IČ: 24190853

*Odpovědný zhotovitel:*

Ing. František Mandovec

*Zpracovatelé:*

Benjamin Erben, Michal Douša

*Datum:*

červen 2022

# 1 ZADÁNÍ

## Cíle

Cílem je provést dopravní průzkum a vyhodnotit intenzity automobilové a cyklistické dopravy v řešené ulici, obsahem tohoto dopravního průzkumu je zároveň stanovení intenzity chodců na přechodech v ulici Žukovova.

## Použité podklady

1. ČSN 73 6102 Projektování křižovatek na pozemních komunikacích, 2013
2. TP 189 Stanovení intenzit dopravy na pozemních komunikacích, II. vydání, 2012
3. TP 225 Prognóza intenzit automobilové dopravy, II. vydání, 2012
4. TP 234 Posuzování kapacity okružních křižovatek, 2011
5. Celostátní sčítání dopravy 2016, ŘSD ČR
6. Přehled nehod v silničním provozu – CDP – 31.12.2021
7. Sčítání dopravy v ulici Žukovova – 6/2022
8. Místní šetření s obyvateli lokality

## 2 DOPRAVNÍ PRŮZKUM

Pro zjištění intenzit automobilové dopravy v ulici Žukovova byl proveden dopravní průzkum intenzit křižovatkových pohybů pomocí sčítání typového provozu na komunikacích.

Typové hodnoty pro výpočty dle TP 189 byly zaznamenány v červnu 2022.

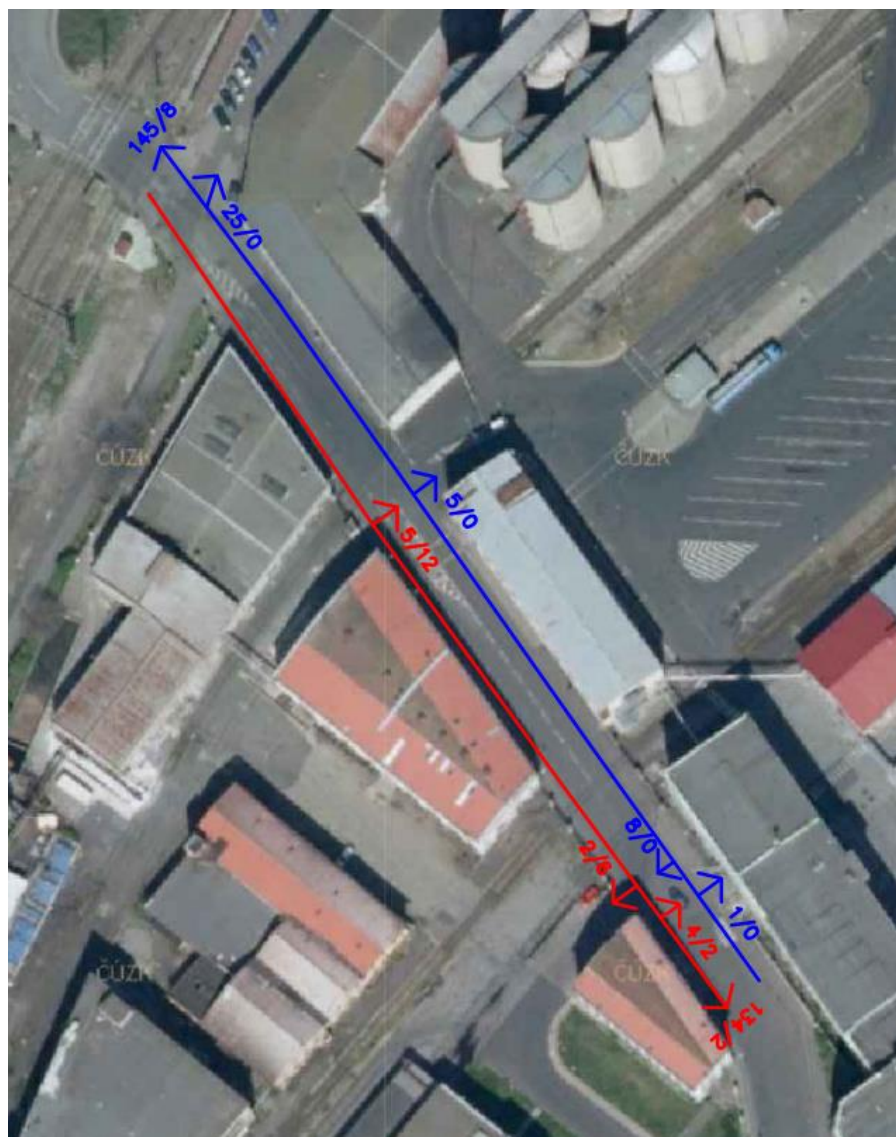
### 2.1 DOPRAVNÍ PRŮZKUM INTENZIT KŘÍŽOVATKOVÝCH POHYBŮ

Z naměřených a vypočítaných hodnot byly zjištěny celkové intenzity dopravy v daném úseku v době průzkumu.

Záznamy byly následně vyhodnoceny. Z vyhodnocených podkladů z měření dopravní situace jsme zhotovili tabulky pro jednotlivé úseky – tabulkové hodnoty odpovídají nejvyšší dopravní vytíženosti, zároveň zahrnují směrový pohyb intenzity dopravy v ulici.

Ulice Žukovova, u Setuzy – pracovní den – 15:00/16:00

	Osobní vozy	Těžká doprava
Celkem průjezd v místě sčítání	295	20

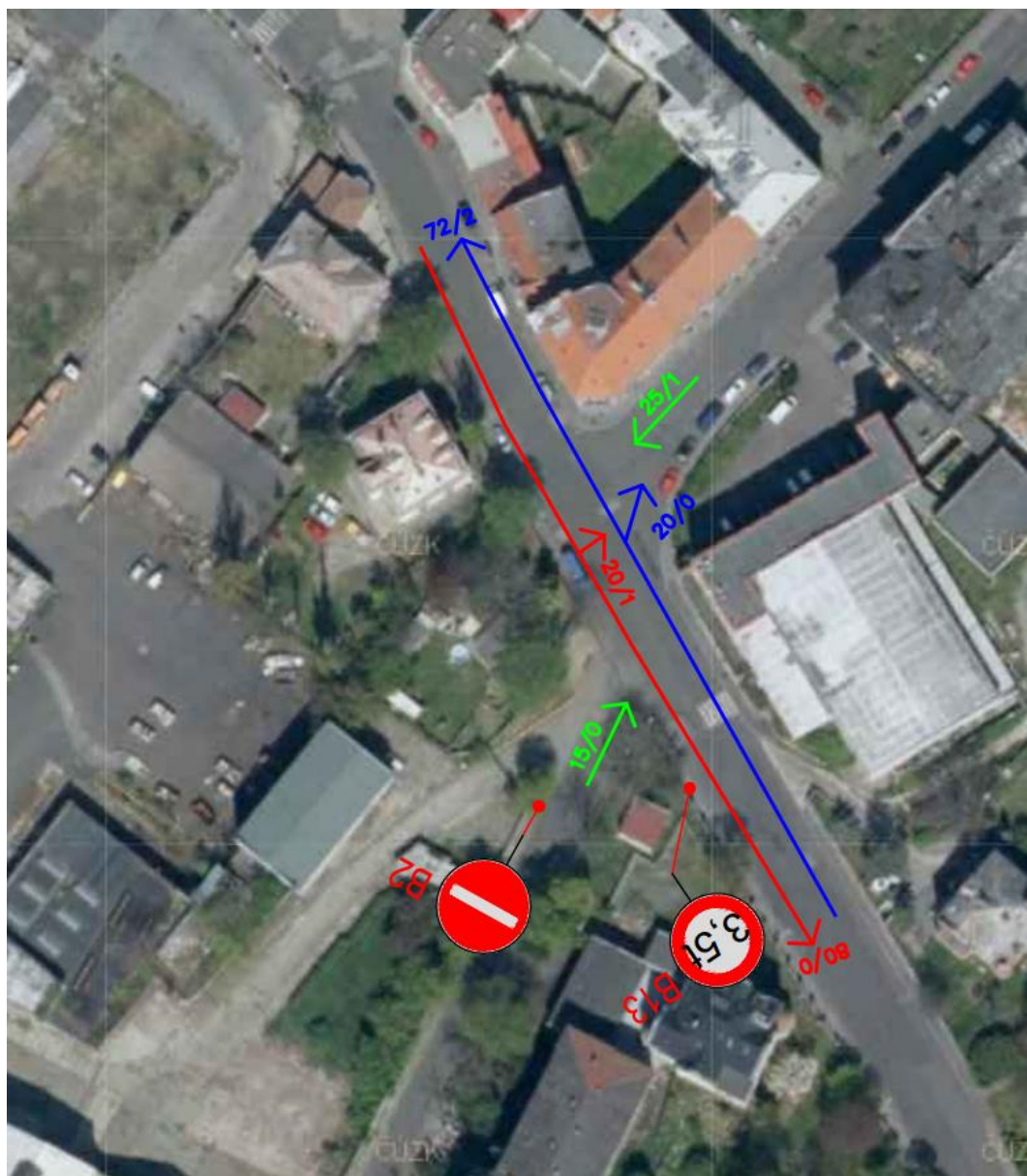


Obrázek 1: Typový pohyb vozidel – Ul. Žukovova, u Setuzy – 15:00 – 16:00 – vozidla celkem/z toho těžká



Ulice Žukovova – křižovatka s ulicí Purkyňova a Truhlářova – pracovní den – 7:00/8:00

	Osobní vozy	Těžká doprava
Celkem průjezd křižovatkou	232	4



Obrázek 2: Typový pohyb vozidel – Ul. Žukovova, křižovatka ulic Purkyňova/Truhlářova – 7:00 – 8:00 – vozidla celkem/z toho těžká

Přechody v ulici Žukovova – pracovní den – 11:00/12:00

Místo pro přecházení č.1	9 chodců
Přechod č.2	15 chodců
Přechod č.3	13 chodců
Přechod č.4	27 chodců
Přechod č.5	57 chodců



*Obrázek 3: Označení sčítaných přechodů – ul. Žukovova*

Z vyhodnocení průzkumu vyplývá typová intenzita dopravy v ulici Žukovova, zároveň se vytvořily charakteristické trasy vozidel na křižovatkách. Většina stávajících přechodů není chodci využívána – z důvodu špatného umístění. Nejvíce využívaný přechod č.5 se nachází v rekonstruovaném úseku ulice Karla IV., rekonstrukce ulice nasměřovala chodce na tento přechod.

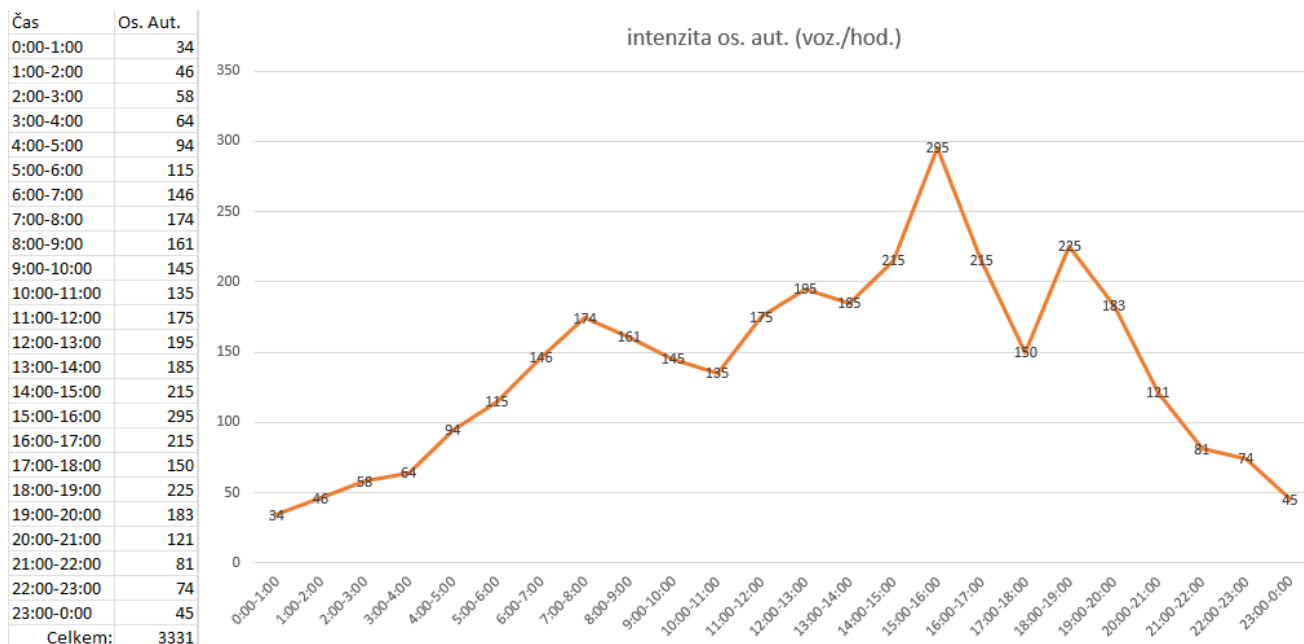


## 2.2 DOPRAVNÍ PRŮZKUM INTENZITY DOPRAVY V PRŮBĚHU DNE

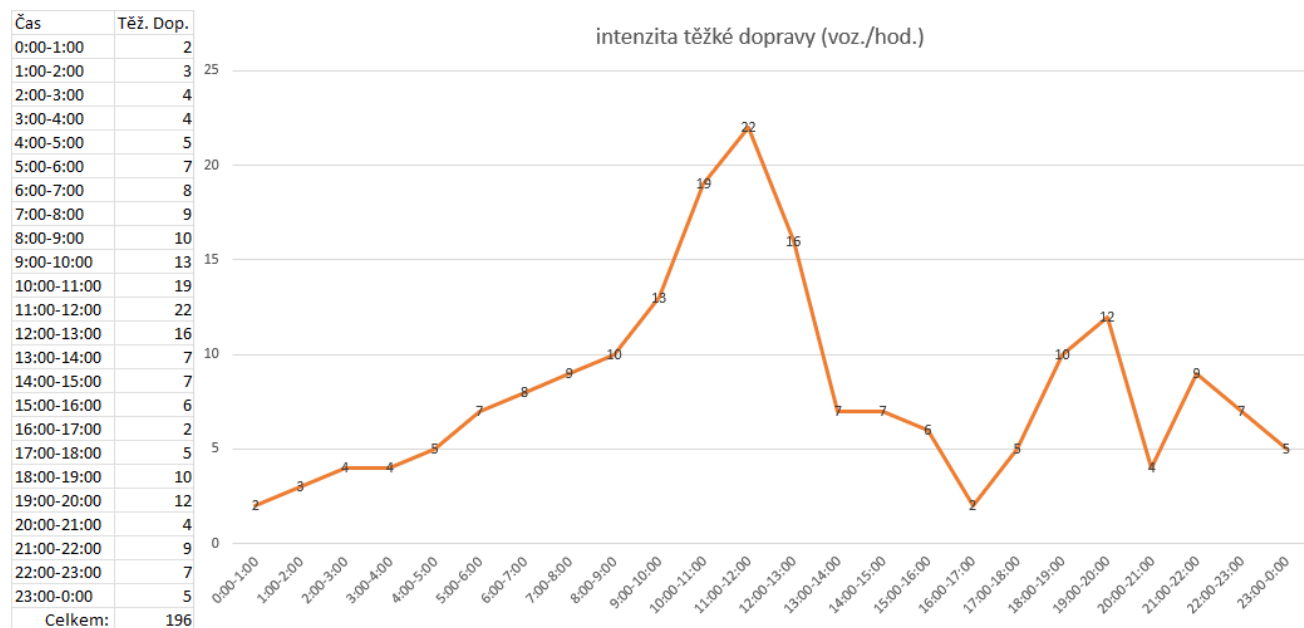
Z naměřených a vypočítaných hodnot byly zjištěny tyto průběhy intenzity dopravy v 24h rozmezí, hodnoty jsou počítány dle TP 189 – Stanovení intenzit dopravy na pozemních komunikacích.

Grafické zobrazení intenzit dopravy:

### Stanoviště u Setuzy – osobní automobily



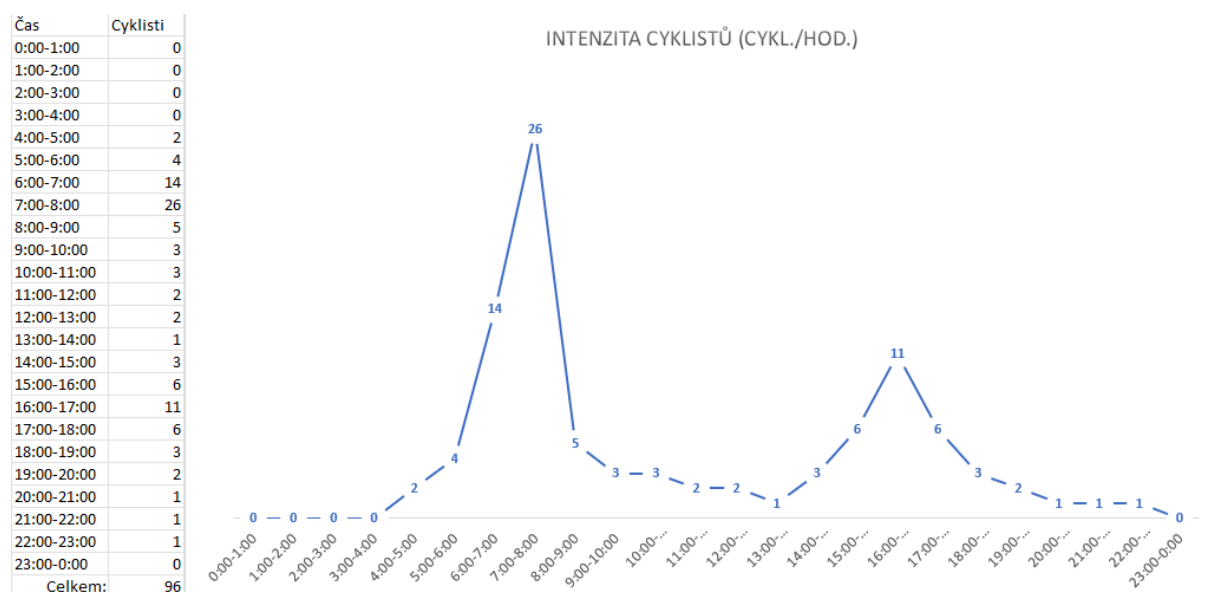
### Stanoviště u Setuzy – těžká doprava



### Stanoviště u Setuzy – denní intenzita vozidel

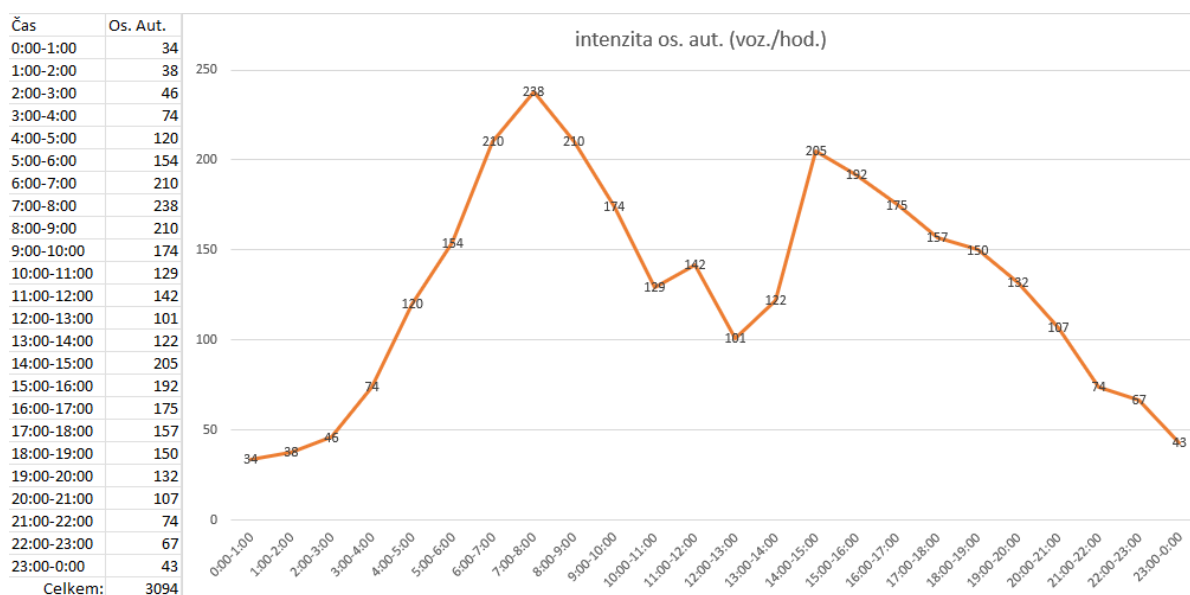


### Stanoviště u Setuzy – cyklisté





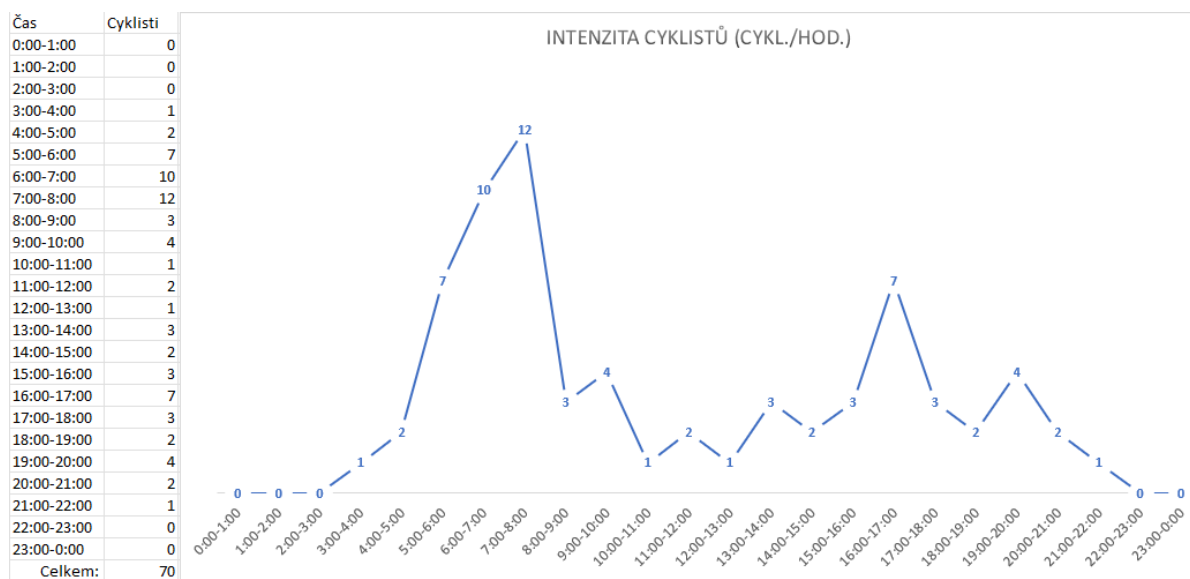
### Stanoviště křižovatka Žukovova/Purkyňova/Truhlářova – osobní automobily



### Stanoviště křižovatka Žukovova/Purkyňova/Truhlářova – denní intenzita vozidel



### Stanoviště křižovatka Žukovova/Purkyňova/Truhlářova – cyklisté



### 3 ZÁVĚRY

1. V běžný pracovní den využije komunikaci v ulici Žukovova na místě stanoviště u Setuzy cca 3.150 voz/den a křižovatku ulic Žukovova/Purkyňova/Truhlářova cca 3.050 voz/den.
2. Doporučujeme intenzity dopravy (obecně v Ústí nad Labem) průběžně sledovat.
3. V ulici Žukovova je vysoká intenzita automobilové dopravy, většinu těžké dopravy tvoří nákladní automobily z průmyslových areálů v ulici. V ulici nejsou zavedeny autobusové linky.
4. V projektové dokumentaci zamýšlené rekonstrukce ulice Žukovovy doporučujeme nasměrovat chodce do podchodu u železničního přejezdu P2965 - Setuza. V současné době chodci při přecházení železniční tratě podchod nevyužívají, přes tento přejezd průměrně v denní dobu vlak přejíždí 4x za hodinu (. V noci je tato trať spíše využívána nákladními soupravami.
5. Železniční přejezdy vleček ( P10714 a P10713 ) jsou většinou nevyužívány, slouží pro nákladní dopravu do přílehlých průmyslových areálů.
6. Dopravní průzkum byl částečně ovlivněn trvalou uzavírkou ulice Jeseninova.
7. Komunikace v ulici Žukovova z důvodu velkého převýšení ( výškový rozdíl 58m na 877m délky ) je využívána cyklisty jen minimálně, většinou se jedná o obyvatele této lokality.